

Lokalrådet Hillerslev - Kåstrup sogne indkalder til borgermøde vedrørende, NRGi Renewables solcelleprojekt i Tagmarken.

Der har i den seneste tid været en del omtale angående forskellige solcelleprojekter ved Hillerslev by. Lokalrådet Hillerslev - Kåstrup sogne har i den forbindelse været i tæt dialog med NRGi Renewables omkring deres solcelleprojekt beliggende under de nuværende otte vindmøller i Tagmarken.

Dialogen har igennem hele forløbet været meget givtig og positiv med stort fokus på integration med Hillerslev by og naturen omkring os. Lokalrådet Hillerslev - Kåstrup sogne har derfor valgt indkalde til borgermøde omkring NRGi Renewables projekt – Solpark Tagmark. Læs mere på: www.solpark-tagmark.dk.

Thisted kommune ønsker at høre lokalbefolkningen i forbindelse med ansøgning af VE-projekter, hvorfor vi skal lave en afstemning. Derfor indkalder Lokalrådet Hillerslev - Kåstrup sogne til et borgermøde for jer borgere i lokalområdet, hvor I endnu en gang kan høre om det mulige nye solcelleprojekt i Tagmarken. Samt til en markvandring/gummistøvlemøde, så I kan se hvor projektet skal ligge.

Borgermøde:

d. 25. februar kl 19.00 – 21.00

I Hillerslev forsamlingshus, NRGi er vært for kage, kaffe, øl og vand.

Så vil du vide mere om projektet så mød op på denne aften.

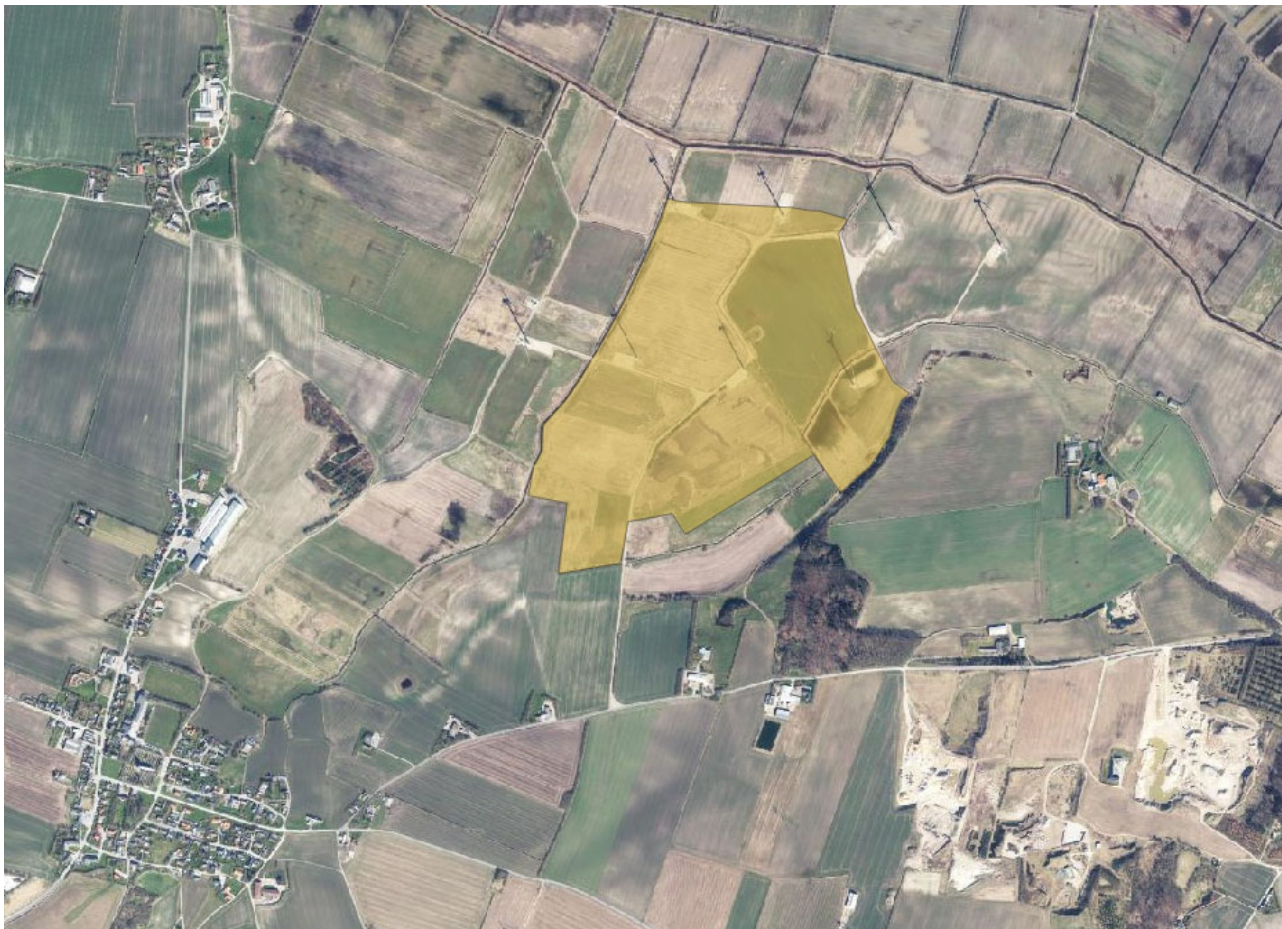
Markvandring/Gummistøvlemøde:

Kom og se området, hvor solcellerne skal være.

Vi mødes ved DLG

d. 22. februar kl. 13.00

Projektet:



NRGi Renewables driver i dag vindmøllerne i området sammen med en gruppe lokale medejere, og solcelleparken påtænkes placeret i området under og omkring vindmøllerne. Opsætningen af et solcelleanlæg vil derfor være en god symbiose i energiproduktionen mellem vindmøller og solceller. Anlægget kan i dette område har en god afstand til nærmeste naboer.

NRGi Renewables ønsker således i samarbejde med lokale lodsejere at planlægge og opføre et solcelleanlæg på ca. 60 ha. Den forventede årlige energiproduktion fra anlægget estimeres til ca. 51 mio. kWh pr. år, svarende til ca. 11.333 boligers gennemsnitlige årlige elforbrug.

Området i solcelleparken vil blive tilsået med en græs- og urteblanding af hjemmehørende arter, som understøtter de dyrearter, der i forvejen er i området. Dette skal sammen med andre initiativer være med til at øge biodiversiteten i området. Rundt om solcelleparken vil der også blive plantet læhegn med hjemmehørende træer og buske.

Der bliver i området etableret flere sammenhængende rekreative stier, således der bliver en naturlig sammenhæng mellem Hillerslev by og området i og omkring vindmøllerne og solcellerne.

Projektets økonomiske bidrag til lokalområdet:

Ved projektets tilblivelse vil der blive oprettet en lokal almennyttig fond til glæde for Hillerslev og omegn. Fonden modtager således 2.000 kr. pr. ha. solceller pr. år. Det kan ud fra det ansøgte område ende med et beløb på ca. 120.000 kr. pr. år til vores lokale fond. Beløbet indekseres løbende hen over årene med forbrugerpriserne.

Det er ligeledes muligt at købe andele i solparken. 20% til kostpris af solparken bliver udbudt i andele til lokale. Bor man op til 2,5 km fra projektet, kan man købe op til 100 andele. En andel svarer til 1.000 KWh og koster ca. 4.000 -5.000 kr.pr. andel. Bor man 2,5 – 5 km fra projektet, kan man købe 20 andele.

Projektet skal også være med til at fremme den grønne omstilling for de lokale virksomheder i Thy. Derfor udbydes der yderligere op til 10% af anlægget til lokale virksomheder med aktiviteter, som kræver et væsentligt lokalt strømforbrug i Thisted Kommune. Virksomhederne vil få mulighed for at købe andele, der modsvarer deres årlige lokale strømforbrug og samtidig indgå i en langsigtet el-handelsaftale, som sikrer, at virksomhederne aftager strøm fra solcelleparken. Tiltaget vil være med til at sikre, at så stor en andel af strømmen som muligt bliver brugt i kommunen.

Solcelleprojektet generer også økonomiske midler via en Grøn Pulje på 125.000 kr. pr. nettilsluttet kapacitet MW. Dette betyder, at der indbetales et engangsbeløb på ca. 5 mio. kr. til Thisted Kommune, som derefter administrerer fordelingen af midlerne.

For at understøtte udviklingen af Hillerslev samt lokalområdet tilbyder NRGi Renewables også med hjælp fra vores søstervirksomheder KUBEN Management og NRGi Rådgivning at bistå med analyser i forbindelse med udstykning af byggegrunde og energieftersyn.

Konkret tilbyder vi via KUBEN Management, at lave en situationsplan for området, samt en motiveret beskrivelse af potentialet for boligudbygning i Hillerslev. På baggrund af analysen og med input fra de lokale interessenter vil der komme en anbefaling med hvilke boligtyper og antal, som giver mest mening og værdi for lokalområdet. Dette kunne være en blanding af almene rækkehuse og private udstykninger.

NRGi Rådgivning vil også gerne udføre et energieftersyn og rådgivning af skolen, kulturhuset og forsamlingshuset, alt sammen med henblik på at understøtte udviklingen i Hillerslev samt hvordan energiforbruget kan optimeres.

Se mere om projektet på: www.solpark-tagmark.dk